



**משרד
הבריאות**
לחיים בריאים יותר



חטיבת טכנולוגיות רפואיות, מידע ומחקר
המרכז הלאומי לבקרת מחלות

דו"ח ניטור תחלואה מנגיפי נשימה

שבוע 31 המסתיים ב-6/8/22



סיכום: נכון לשבוע 31 (המסתיים ב-6/8/22), לא נצפה שינוי משמעותי בשיעורי התחלואה הנשימתית בישראל.

ניטור קליני:

מרפאות בקהילה: ללא שינוי משמעותי בשיעור הפניות למרפאות בשל זיהום בדרכי הנשימה העליונות ודלקת ריאות. שיעור הפניות הגולמי למרפאות בשל תחלואה דמוית-שפעת דומה בערכו לשיעורים הנצפים בין עונות השפעת.

בתי חולים ("שירותי בריאות כללית"): ללא שינוי משמעותי באחוז הביקורים במיון ילדים ובמיון פנימי בבתי חולים של "שירותי בריאות כללית" בשל דלקת ריאות. ללא שינוי משמעותי באחוז הביקורים במיון ילדים בקרב תינוקות בני שנתיים בשל ברונכיוליטיס.

מעבדה:

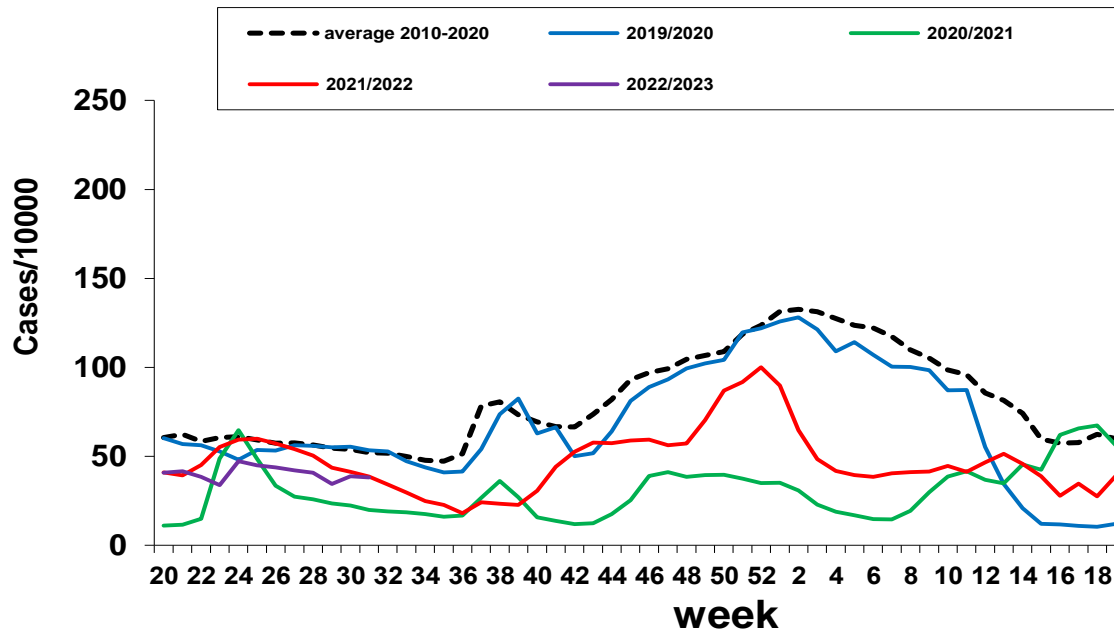
רשת מרפאות הזקיף: 2 מתוך 10 (20%) דגימות שנאספו במהלך שבוע 31 ממרפאות הזקיף, נמצאו חיוביות ל-SARS-Cov-2.

בתי חולים: בשבוע האחרון, דווח על 7 מקרים חיוביים לשפעת בחולים מאושפזים. במקביל, ישנה פעילות נמוכה של ה-RSV בקרב חולים מאושפזים.

1. פניות למרפאות בקהילה בשל זיהומים בדרכי הנשימה העליונות (URI)

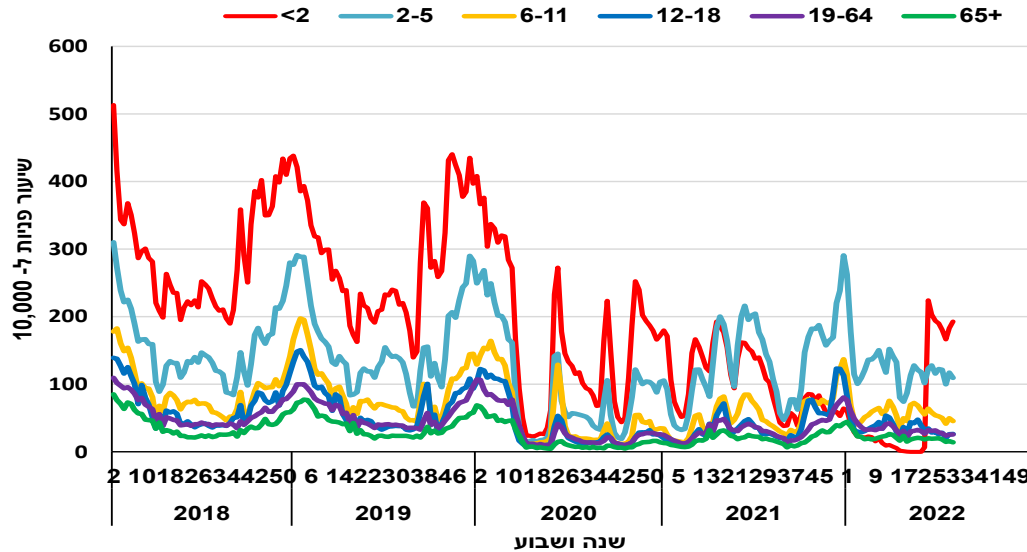
בשבוע האחרון, לא נצפה שינוי משמעותי בשיעור הפניות הגולמי למרפאות "מכבי שירותי בריאות" בשל זיהומים בדרכי הנשימה העליונות. לעומת זאת, נמשכת העלייה בשיעור הפניות בקרב תינוקות מתחת לגיל שנתיים (תרשימים 1-2). מנתוני "שירותי בריאות כללית" עולה תמונה שונה: נמשכת הירידה בשיעור הפניות המתבטאת בכל קבוצות הגיל.

תרשים 1: שיעור פניות בשל זיהומים בדרכי הנשימה העליונות, 2018-2022 בהשוואה למוצע רב שנתי





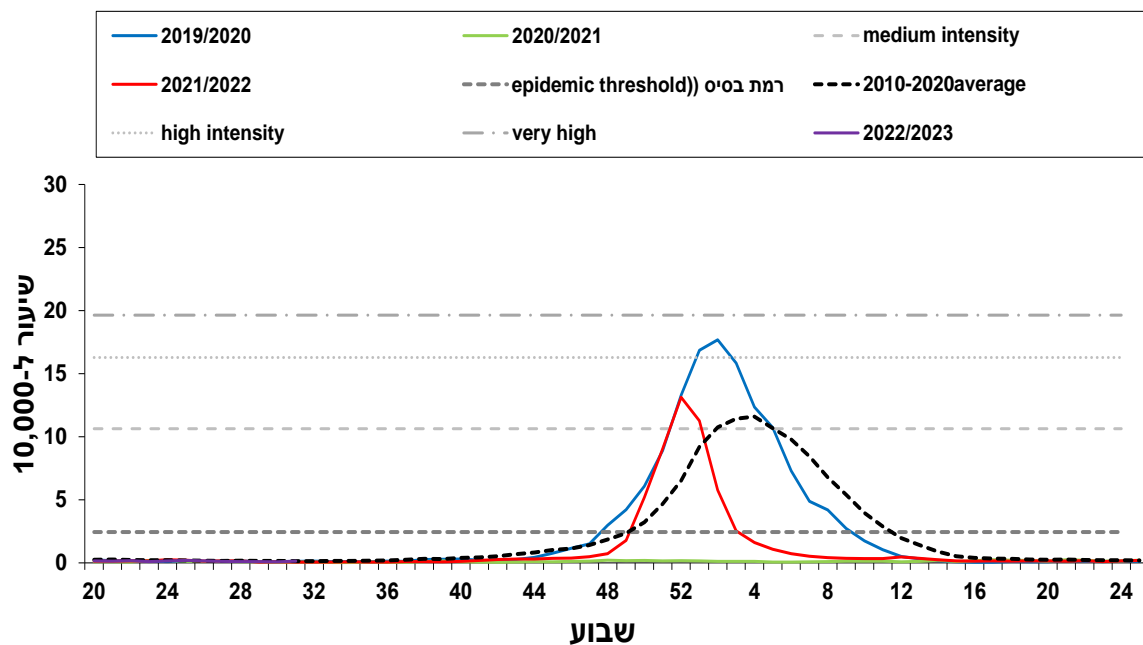
תרשים 2: שיעור פניות לפי גיל ושנה בשל זיהומים בדרכי הנשימה העליונות, 2018-2022



2. פניות למרפאות בקהילה בשל תחלואה דמוית שפעת (ILI)

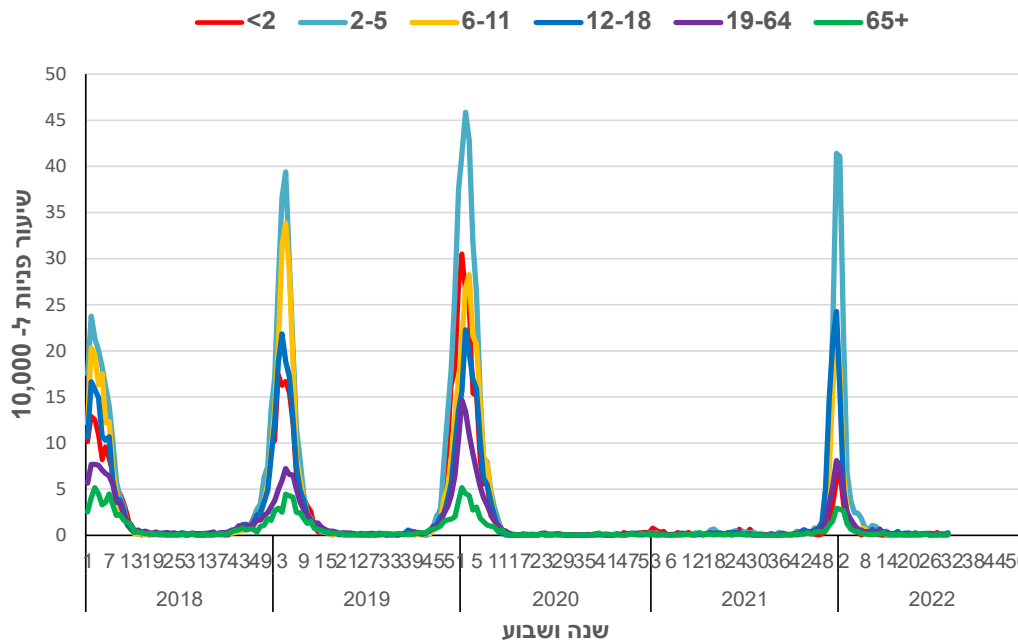
שיעור הפניות הגולמי למרפאות "מכבי שירותי בריאות" בשל תחלואה דמוית-שפעת דומה לשיעורים הנצפים בין עונות השפעת (תרשימים 3-4). מנתוני "כללית" עולה תמונה דומה.

תרשים 3: שיעור פניות בשבוע בשל תחלואה דמוית שפעת, 2018-2022 בהשוואה לממוצע רב שנתי





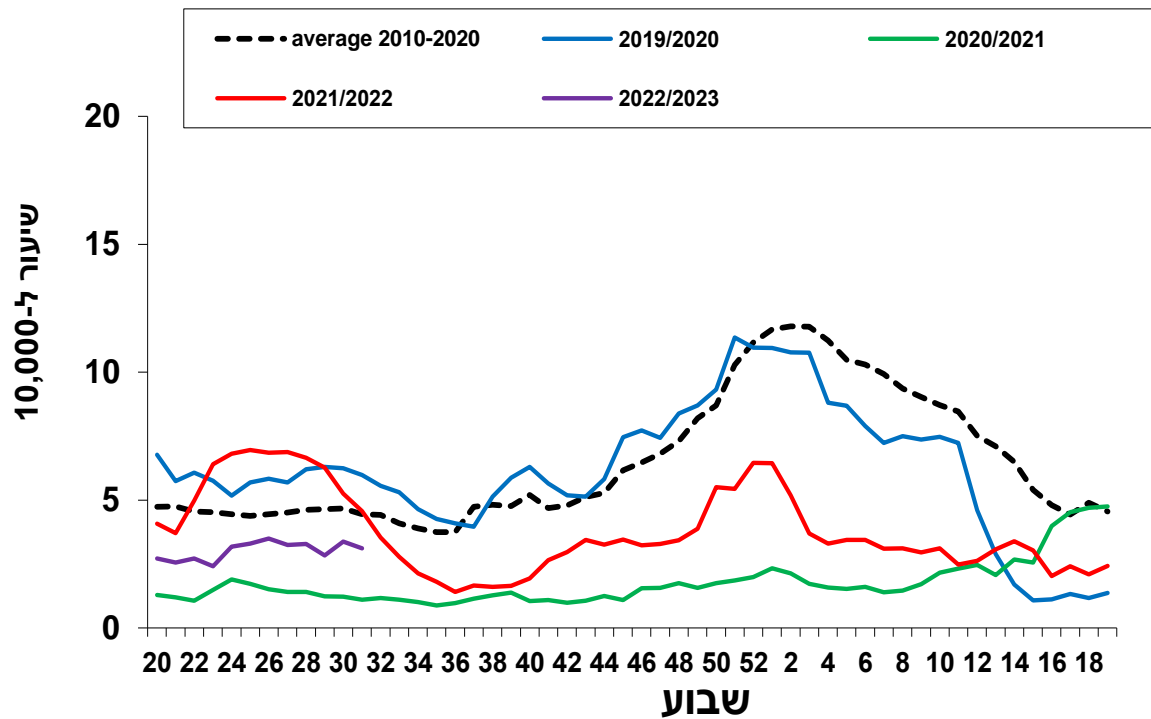
תרשים 4: שיעור פניות לפי גיל ושנה בשל תחלואה דמוית שפעת, 2018-2022



3. פנייה למרפאות בקהילה בשל תחלואה בדלקת ריאות

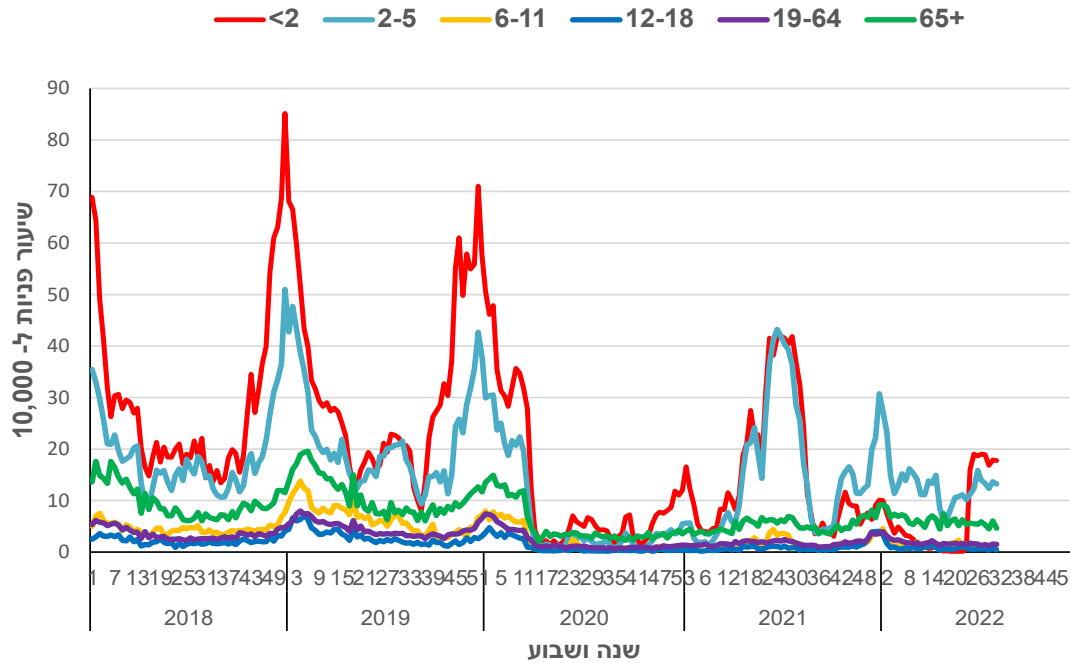
בשבוע האחרון, לא נצפה שינוי משמעותי בשיעור הפניות הגולמי למרפאות "מכבי שירותי בריאות" בשל דלקת ריאות. מנתוני "שירותי בריאות כללית" עולה תמונה דומה.

תרשים 5: שיעור פניות בשל דלקת ראות, שנים 2018-2022 בהשוואה לממוצע רב שנתי





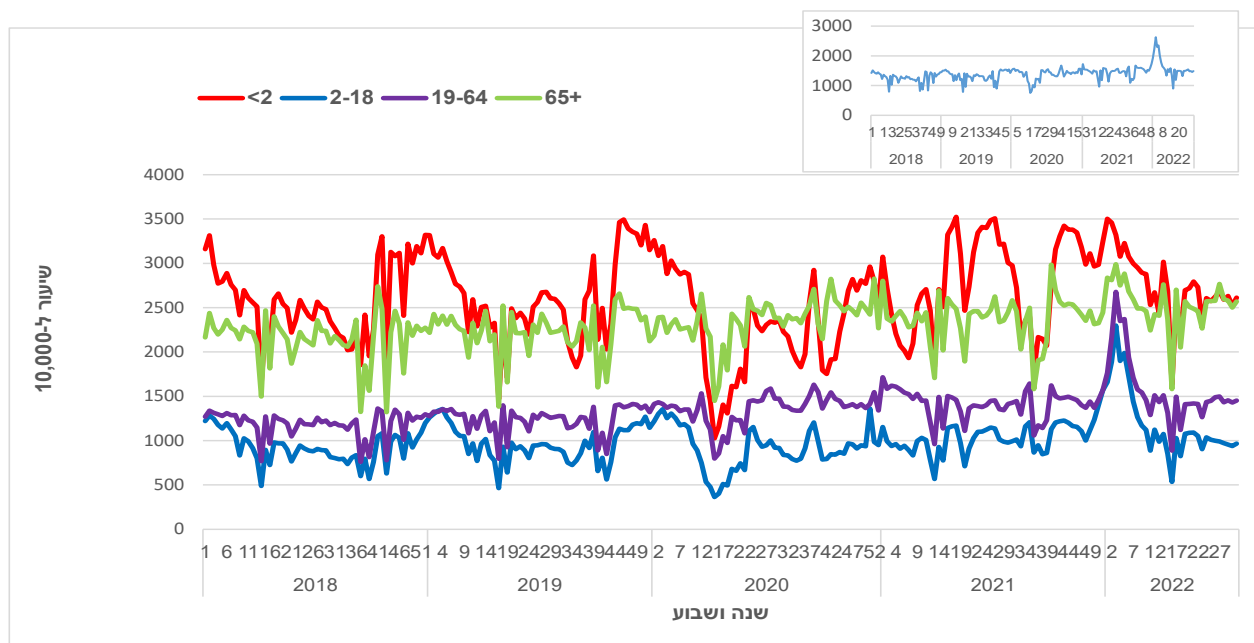
תרשים 6: שיעור פניות לפי גיל ושנה בשל דלקת ראות, שנים 2018-2022



4. פניות למרפאות בקהילה בשל כלל האבחנות, "מכבי שירותי בריאות"

בשבוע האחרון, לא נצפה שינוי משמעותי בשיעור הפניות מכלל הסיבות בקרב כל קבוצות הגיל (תרשים 7).

תרשים 7: שיעור פניות למרפאות בקהילה בשל כלל האבחנות לפי גיל, שנים 2018-2022



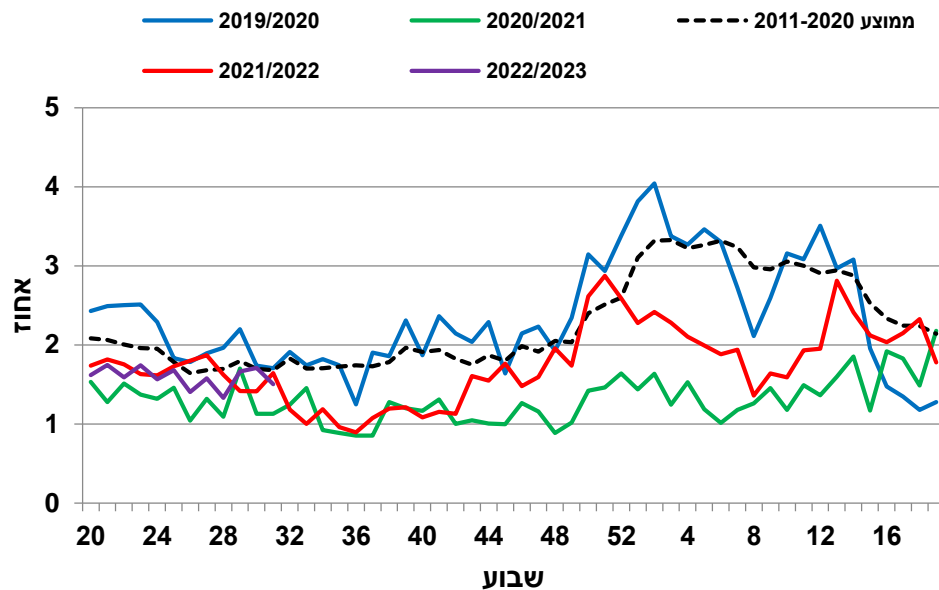
*התרשים בחלון שבפינה הימנית העליונה מציג שיעור פניות גולמי למרפאות בשל כלל האבחנות, שנים 2018-2022.

5. ביקורים בחדרי מיון בבתי החולים של "שירותי בריאות כללית" בשל תחלואה

בדלקת ריאות (מבוסס על מחסן הנתונים של משרד הבריאות המנוהל באגף המידע).

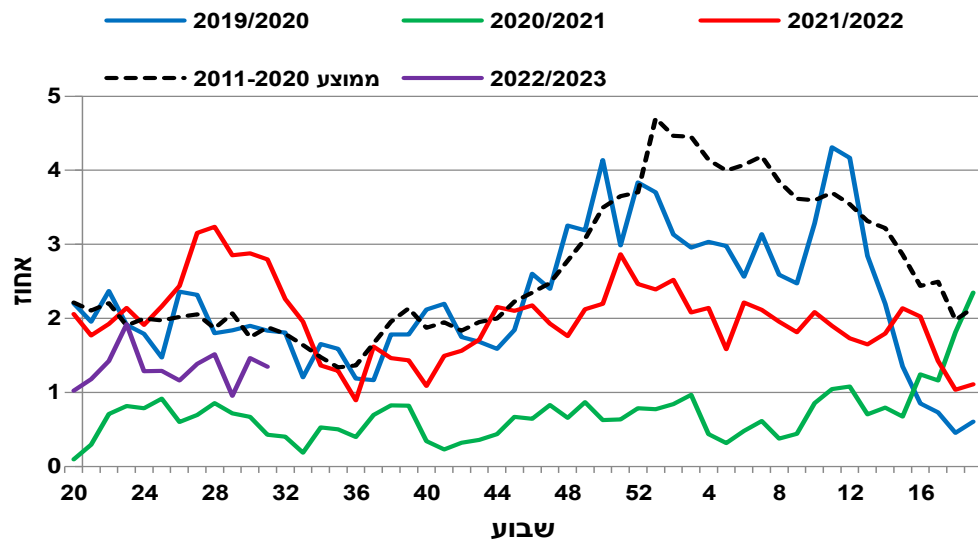
בשבוע האחרון, לא נצפה שינוי משמעותי באחוז הביקורים במיון פנימי ובמיון ילדים בשל דלקת ראות (תרשימים 8-9).

תרשים 8: אחוז הביקורים בשבוע למיון פנימי בשל דלקת ראות, בתי חולים כללית, בשנים 2018-2022 בהשוואה לממוצע רב-שנתי.





תרשים 9: אחוז הביקורים בשבוע למיון ילדים בשל דלקת ראות, בתי חולים כללית, בשנים 2018-2022 בהשוואה לממוצע רב-שנתי.

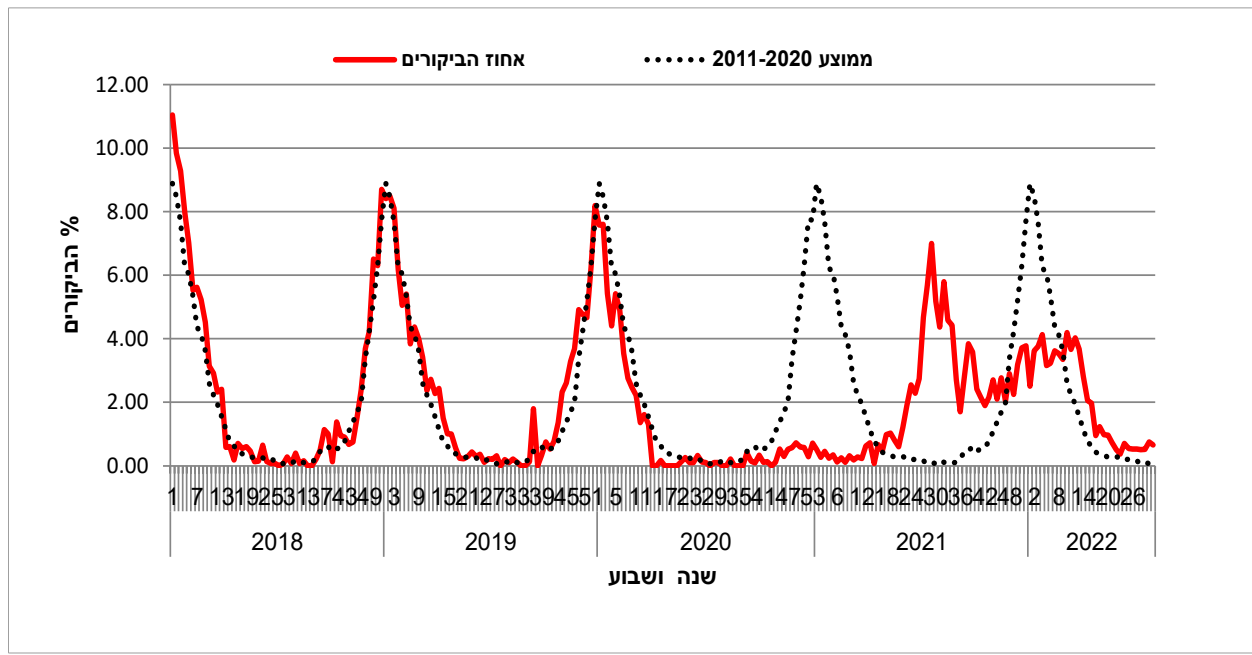


6. ביקורים בחדרי מיון בבתי החולים של "שירותי בריאות כללית" של תינוקות מתחת

לגיל שנתיים בשל ברונכיוליטיס (מבוסס על מחסן הנתונים של משרד הבריאות המנוהל באגף המידע).

בשבוע האחרון, לא נצפה שינוי משמעותי באחוז הביקורים של בני 0-2 שנים במיון ילדים בשל ברונכיוליטיס (תרשים 10).

תרשים 10: אחוז הביקורים של תינוקות בני 0-2 שנים במיון ילדים בשל ברונכיוליטיס, בתי חולים כללית, בשנים 2018-2022 בהשוואה לממוצע רב שנתי





7. מעבדה: מרפאות זקיף בקהילה

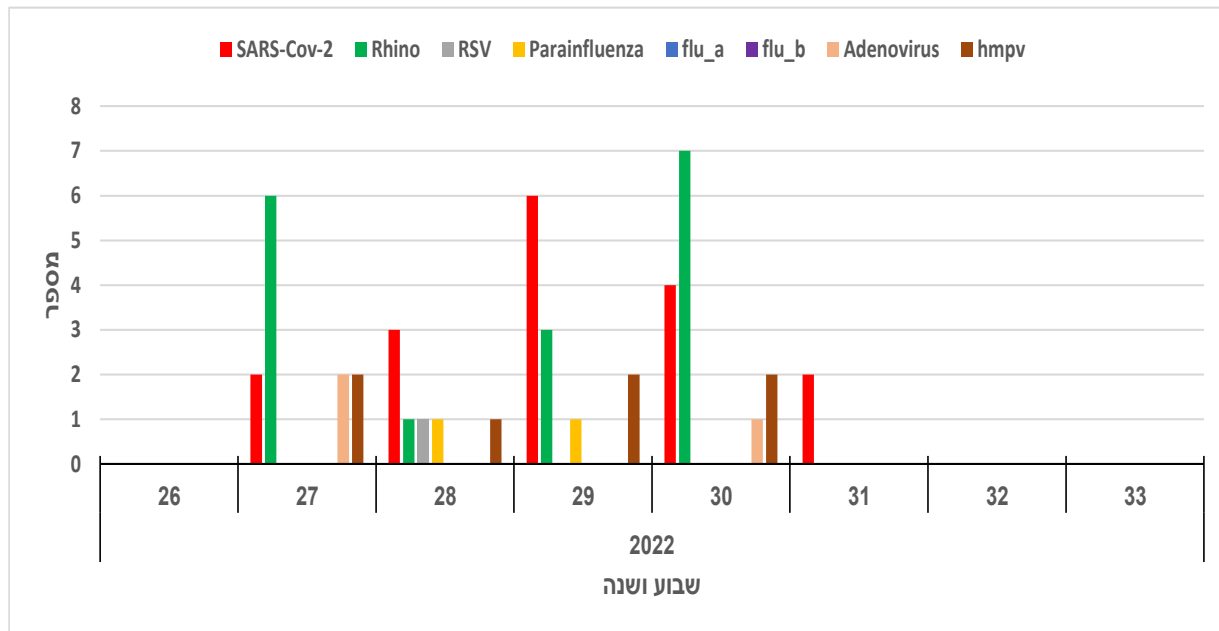
פעילות מרפאות הזקיף לניטור תחלואה הנגרמת מנגיפי נשימה חודשה בשבוע 26 (המסתיים בתאריך 2/7/22). במסגרת ניטור נגיפי נשימה נבדקות הדגימות לנגיפי-SARS-Cov-2, שפעת, RSV ונגיפי נשימה נוספים. הרשת מונה 26 מרפאות ברחבי הארץ.

תוצאות בדיקות המעבדה המרכזית לנגיפים עבור השבוע הנוכחי מסוכמות בטבלה שלהלן:

נתונים מצטברים משבוע 26 (26/6/22-2/7/22)	שבוע 31 (31/7/22-6/8/22)	
80	10	מס' דגימות
17 (21.2%)	2 (20%)	מס' דגימות חיוביות ל-Cov-2 SARS

תרשים 11: דגימות חיוביות לנגיפי נשימה מכלל הדגימות שנאספו ע"י רשת הניטור בקהילה, החל משבוע 26/2022

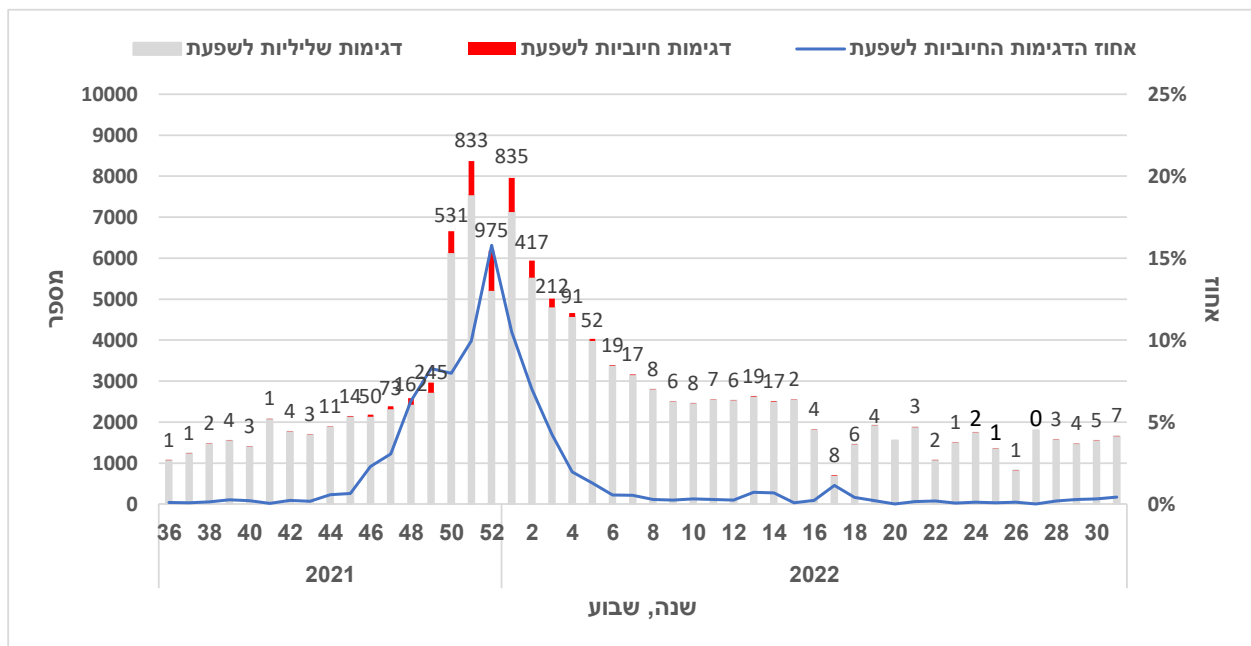
*המספרים עשויים להתעדכן רטרוספקטיבית.



8. מעבדה: דגימות לשפעת שנבדקו בבתי החולים בישראל

תרשים 9 מציג את תוצאות הדגימות לנגיף השפעת בחולים המאושפדים בבתי החולים הכלליים בישראל (22 בתי חולים). בשבוע האחרון, דווחו 7 מקרים חיוביים לשפעת בקרב חולים מאושפדים (תרשים 12).

תרשים 12: מקרים חיוביים לנגיף שפעת במאושפדים

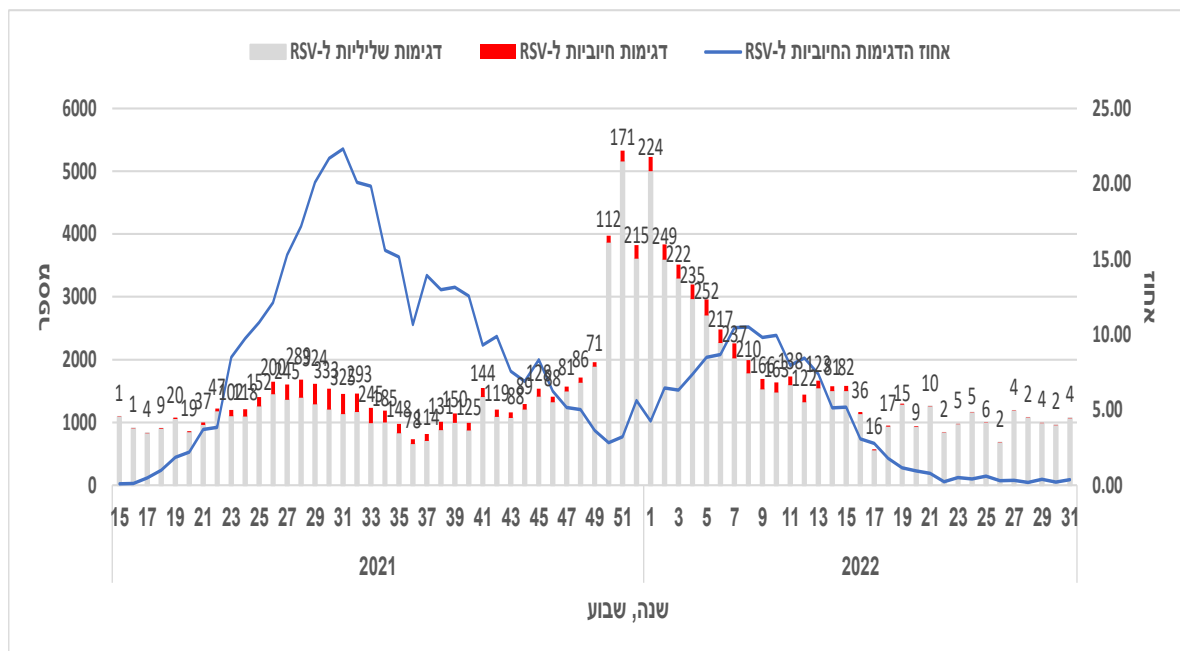


*המספרים עשויים להתעדכן רטרוספקטיבית.

9. מעבדה: דגימות ל-RSV שנבדקו בבתי החולים בישראל

בשבוע האחרון, דווחו 4 מקרים חיוביים ל-RSV בקרב חולים מאושפדים (תרשים 13).

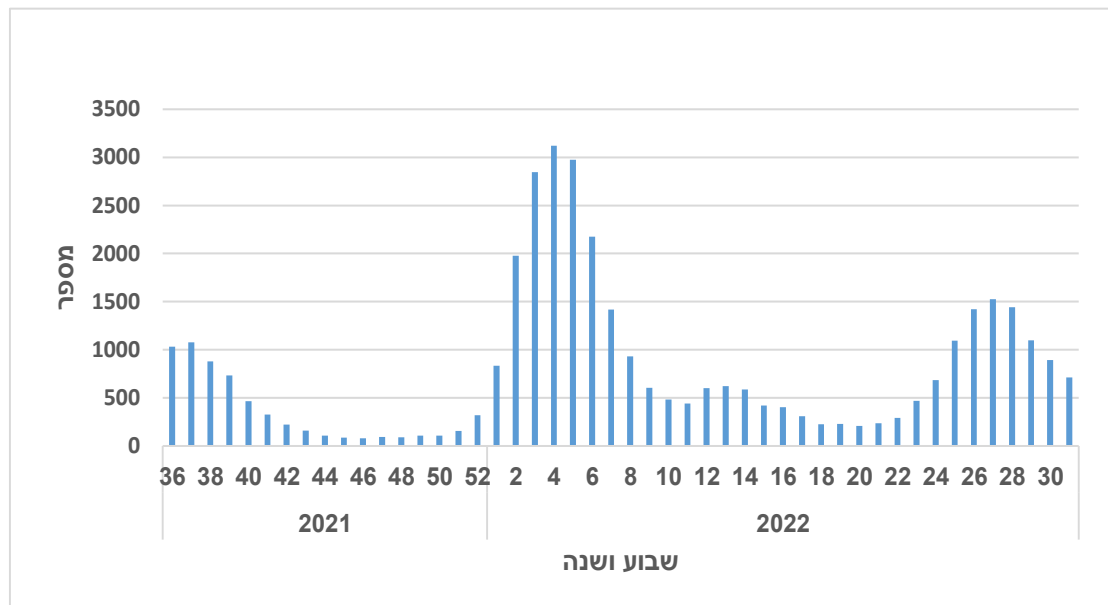
תרשים 13: מקרים חיוביים לנגיף RSV במאושפדים



10. מאושפזים עם דגימות חיוביות ל-SARS-CoV-2 בכלל בתי החולים

תרשים 11 מתאר את מספר המאושפזים החדשים לשבוע עם דגימות חיוביות ל-SARS-CoV-2 בכלל בתי החולים.

תרשים 14: מספר המאושפזים החיוביים ל-SARS-CoV-2 בבתי החולים

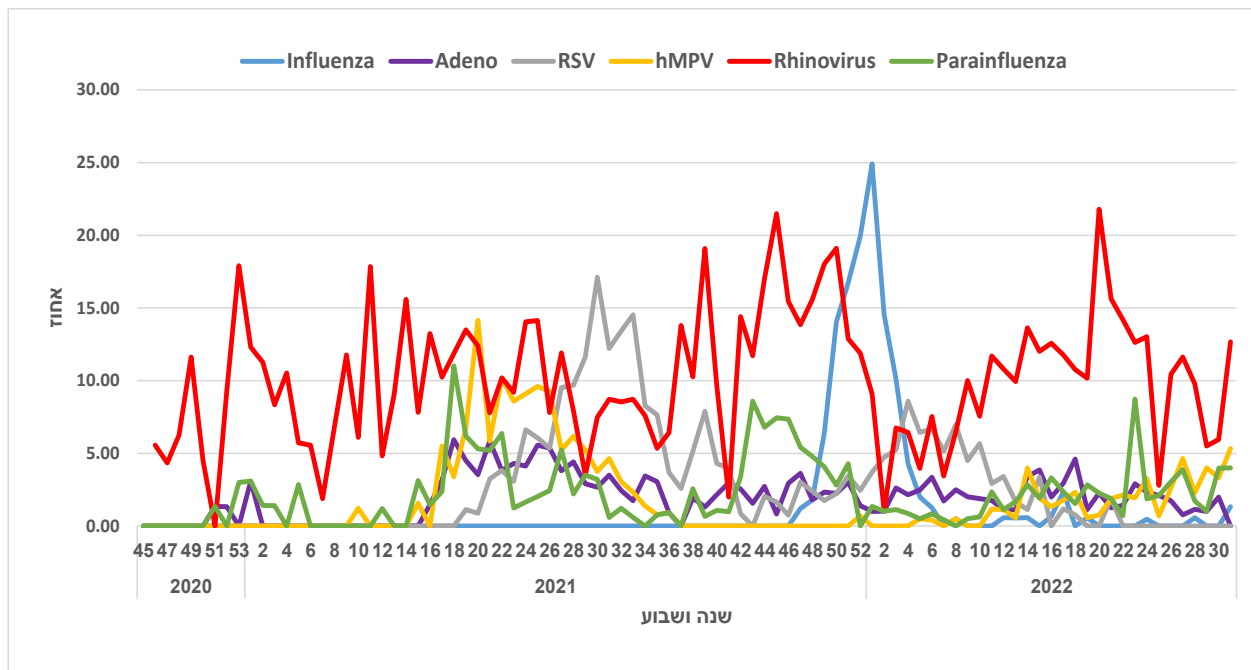


11. נתונים מדגימות מאושפדים שנבדקו לנגיפי נשימה במעבדה המרכזית לנגיפים

במרכז רפואי שיבא, תל השומר

תרשים 12 מציג את אחוז הדגימות החיוביות לנגיפי דרכי הנשימה ממאושפדים שנבדקו במעבדה המרכזית לנגיפים, במרכז רפואי שיבא משבוע 45 של 2020 ועד שבוע 31 של 2022.

תרשים 15: אחוז הדגימות החיוביות לנגיפי דרכי הנשימה ממאושפדים שאובחנו במעבדה המרכזית לנגיפים, במרכז רפואי שיבא, תל השומר, 2022-2020

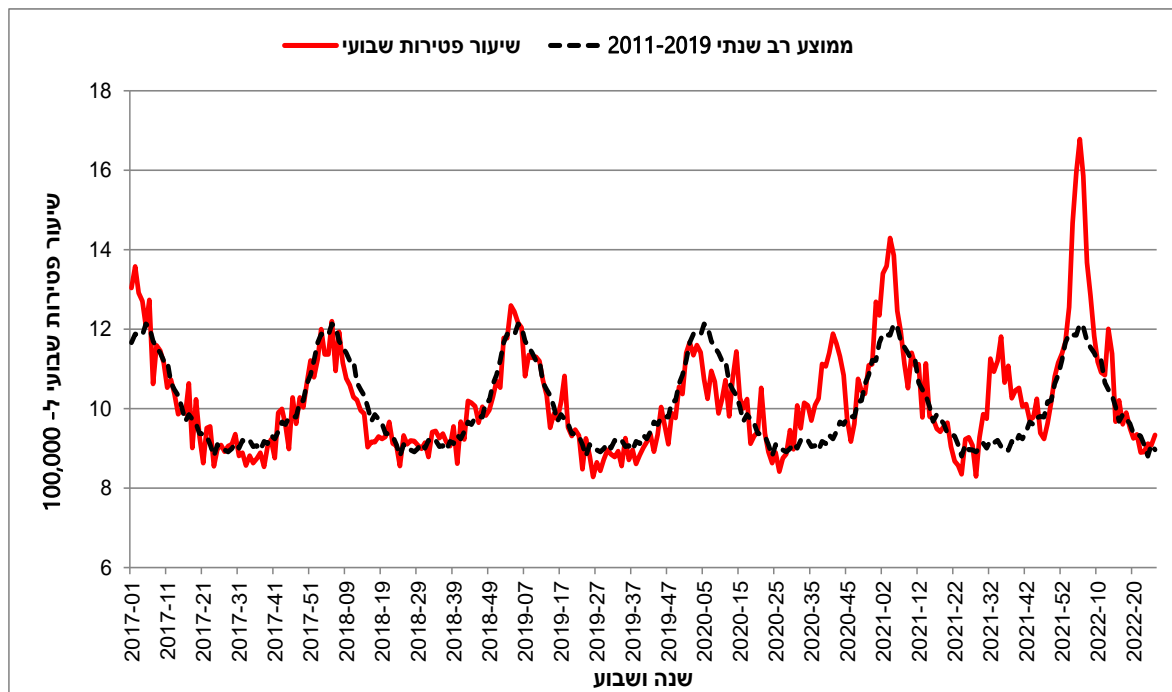


12. מצב התמותה בישראל

11.1 תמותה מכלל הסיבות (הנתונים מעודכנים לשבוע 26 המסתיים ב-2/7/2022)

נכון לשבוע 26 שהסתיים ב-2/7/2022 – שיעור הפטירות מכלל הסיבות מצוי בטווח הממוצע הרב-שנתי (תרשים 13).

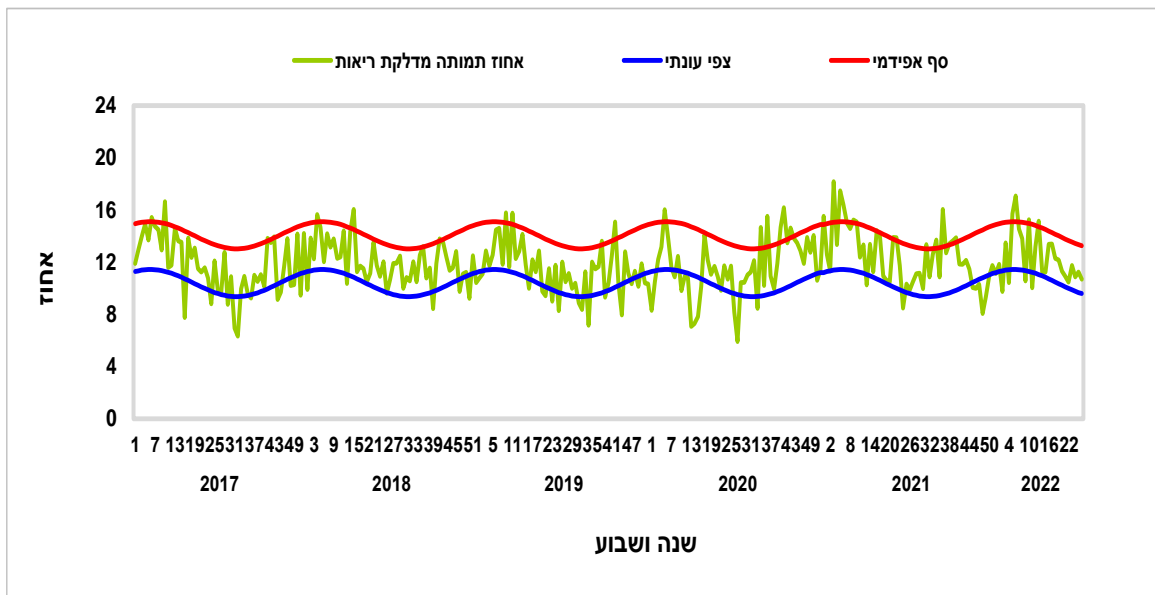
תרשים 16: שיעור פטירות כלל ארצי, 2017-2022 בהשוואה לממוצע רב שנתי



11.2 תמותה כתוצאה מדלקת ריאות (הנתונים מעודכנים לשבוע 26 המסתיים ב-2/7/22)

נכון לשבוע 26, אחוז התמותה מדלקת ריאות מצוי בתחום הצפי העונתי (תרשים 14).

תרשים 17: אחוז מקרי מוות מדלקת ראות מכלל מקרי המוות, 2017-2022, בהשוואה לצפי עונתי רב שנתי





13. תמונת מצב בעולם- שפעת

WHO: נכון לסוף יולי 2022, פעילות השפעת ברמה הגלובלית יורדת בהתמדה מאז מרץ 2022. נכון לעדכון הדוח האחרון, בחצי הכדור הדרומי חלה ירידה בפעילות השפעת.

ברמה גלובלית, זן שפעת מסוג A/H3N2 הינו הדומיננטי ביותר.

(ראה דוח מס' 425 של ארגון הבריאות העולמי).

<https://www.who.int/teams/global-influenza-programme/surveillance-and-monitoring/influenza-updates/current-influenza-update>

CDC: נכון לשבוע 30 שהסתיים בתאריך 30/7/22, נמשכת הירידה בפעילות השפעת

בארה"ב. <https://www.cdc.gov/flu/weekly/index.htm>

Flu News Europe: נכון לשבועות 26-30 (המסתיימים ב-27/6/22), דווח על פעילות שפעת ברמה

הנצפית בין עונות השפעת במדינות אירופה. <https://flunewseurope.org>



14. תמונת המצב בעולם-COVID-19

קורונה בעולם, שבוע אפידמיולוגי #30, 2022:

בשבוע אפידמיולוגי 30 דווחו כ-6.5 מיליון מיקרים חדשים של COVID-19 בכל העולם, המהווים ירידה של 9% במספר המיקרים החדשים ביחס לשבוע הקודם. מספר המתים השבועי המדווח מ-COVID-19 נשאר דומה ביחס לשבוע הקודם.

מבחינת פעילות נגיף הקורונה לפי אזורי WHO, דווחה עליה בתחלואה בהשוואה לשבוע הקודם ב- Western Pacific Region (+20%), וב- Africa Region (+5%). לעומת זאת דווחה ירידה ב- Europe Region (-35%) וב- Eastern Mediterranean Region (-12%). באזורים הבאים לא דווח שינוי משמעותי ביחס לשבוע הקודם: Americas Region (-2%), South East Asia Region (-2%).¹

ברמה הגלובלית, ווריאנט האומיקרון הינו הדומיננטי ביותר. ברוב מדינות אירופה (שבהן דווח ריצוף גנומי של הנגיף*) ובארה"ב תתי-הווריאנטים BA.4 ו-BA.5 הם הדומיננטיים (93% - 95%).¹⁻⁵ במספר מדינות התגלה תת-וריאנט חדש בשם BA.2.75, ארגון הבריאות העולמי עוקב אחר התפשטות תת-וריאנט זה, וה-ECDC מגדיר אותו כ- Variant of Interest.^{6,7}

שבוע אפידמיולוגי 30 לפי WHO ו-ECDC: 25-31/7/2022
שבוע אפידמיולוגי 30 לפי CDC: 24-30/7/2022

*מדינות אירופאיות שדיווחו ריצופים גנומיים של SARS-CoV-2: אוסטריה, בלגיה, קרואטיה, דנמרק, פינלנד, צרפת, גרמניה, לוקסמבורג, הולנד, רומניה, ושבדיה.

**המידע על הווריאנטים השונים מדווח בעיכוב של כשבועיים.

מקורות מידע:

1. <https://www.who.int/publications/m/item/weekly-epidemiological-update-on-covid-19---13-july-2022>
2. <https://covid.cdc.gov/covid-data-tracker/#variant-proportions>
3. https://covid.cdc.gov/covid-data-tracker/#trends_dailycases
4. <https://covid19-country-overviews.ecdc.europa.eu/index.html>
5. <https://ourworldindata.org/coronavirus#explore-the-global-situation>
6. <https://www.who.int/director-general/speeches/detail/who-director-general-s-opening-remarks-at-the-member-state-information-session-on-covid-19-and-other-issues>
7. <https://www.ecdc.europa.eu/en/covid-19/variants-concern>